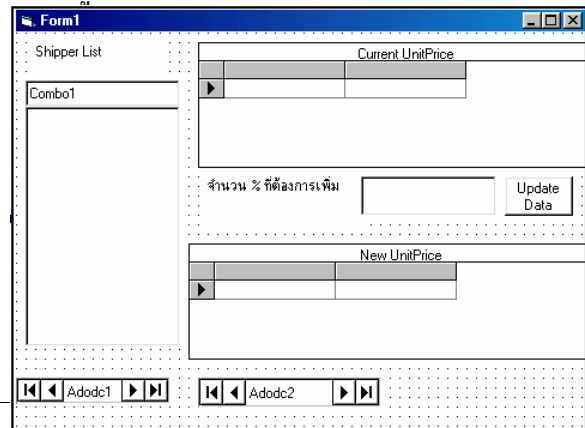


ใช้งานกลุ่มคำสั่ง DML มาใช้งานกับ ADO

DML = Data Manipulation Language

กลุ่มคำสั่งนี้ได้แก่คำสั่ง SQL ที่ใช้ในการเพิ่ม ลบ เปลี่ยนแปลงข้อมูล ใน Table

Demo29



Object	Property	Setting
Label	Name	Label1
	Caption	Shipper List
	Name	Label2
	Caption	จำนวน % ที่ต้องการเพิ่ม
Adodc	Name	Adodc1
	Visible	False
	Command Type	1-adCmdText
	Command Text(SQL)	SELECT ProductID, ProductName, UnitPrice FROM Products WHERE SupplierID = ALL(SELECT MIN (SupplierID) AS MinID FROM Suppliers)
	Name	Adodc2
	Visible	False
	Command Type	1-adCmdText
	Command Text(SQL)	SELECT * FROM Products
Combo	Name	Combo1
	Style	1-Simple Combo
DataGrid	Name	DataGrid1
	DataSource	Adodc1
	AllowAddNew	False
	AllowUpdate	False
	AllowDelete	False
	Caption	Current UnitPrice
	Name	DataGrid2
DataSource	Adodc2	

	AllowAddNew	False
	AllowUpdate	False
	AllowDelete	False
	Caption	New UnitPrice
Text	Name	TxtNeed
Command Button	Name	cmdUpdate

Option Explicit

Private Sub cmdUpdate_Click()

Dim sqlshow As String

Dim sql As String, addPercent As Variant

Dim cnnString As String

Dim cn As ADODB.Connection

Set cn = New ADODB.Connection

'cnnString = "Provider=Microsoft.Jet.OLEDB.4.0;" & _

' "Data Source = Northwind.mdb;"

cnnString = "Provider=Microsoft.Jet.OLEDB.4.0;Data Source=C:\Program Files\Microsoft Office\Office\Samples\Northwind.mdb;Persist Security Info=False"

Set cn = New ADODB.Connection

cn.Open cnnString

If txtNeed.Text <> "" Then

 If Not IsNumeric(txtNeed.Text) Then

 MsgBox "ΌΪΪ % μείξà»ç¹μÑÇàÀç", vbOKOnly, "Warning"

 Exit Sub

 End If

 addPercent = Val(txtNeed.Text) / 100

 sql = "Update Products Set UnitPrice = " & _

 "UnitPrice + (UnitPrice * " & addPercent & ")" & _

 "WHERE SupplierID IN " & _

 "(SELECT SupplierID FROM Suppliers " & _

 "WHERE CompanyName = "" & Combo1.Text & """)"

 cn.Execute sql, , adExecuteNoRecords

```

sqlshow = "SELECT ProductID, ProductName, UnitPrice " & _
          "FROM Products WHERE SupplierID IN " & _
          "(SELECT SupplierID FROM Suppliers " & _
          "WHERE CompanyName = "" & Combo1.Text & "")"

cn.Close

Adodc2.RecordSource = sqlshow

Adodc2.Refresh

DataGrid2.Visible = True

End If

End Sub

Private Sub Combo1_Click()
Dim sqlshow As String
If Combo1.Text <> "" Then
'sql statement to show current unit price of selected company
sqlshow = "SELECT ProductID, ProductName, UnitPrice " & _
          "FROM Products WHERE SupplierID IN " & _
          "(SELECT SupplierID FROM Suppliers " & _
          "WHERE CompanyName = "" & Combo1.Text & "")"

Adodc1.RecordSource = sqlshow

Adodc1.Refresh

DataGrid2.Visible = False

txtNeed.Text = ""

End If

End Sub

Private Sub Form_Load()
Dim cn As ADODB.Connection
Dim cnnString As String
Dim Suppliers As ADODB.Recordset
Dim sql As String

Set cn = New ADODB.Connection

'cnnString = "Provider=Microsoft.Jet.OLEDB.4.0;" & _
'          "Data Source = Northwind.mdb;"

cnnString = "Provider=Microsoft.Jet.OLEDB.4.0;Data Source=C:\Program Files\Microsoft
Office\Office\Samples\Northwind.mdb;Persist Security Info=False"

Set cn = New ADODB.Connection

cn.Open cnnString


```

```

sql = "SELECT * FROM Suppliers ORDER BY SupplierID"
Set Suppliers = New ADODB.Recordset
Suppliers.Open sql, cn, adOpenStatic, , adCmdText
'load all suppliers into combo1
With Suppliers
    Do Until .EOF
        Combo1.AddItem !CompanyName
        .MoveNext
    Loop
End With
Combo1.Text = Combo1.List(0)
cn.Close
End Sub

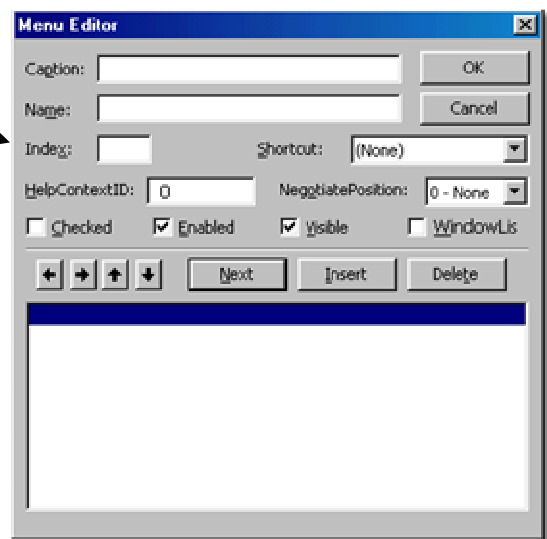
```

การสร้าง Menu

Menu Editor ทำหน้าที่ช่วยสร้างเมนู โดยคลิก  บนทูลบาร์ หรือใช้คำสั่ง [Tools/Menu Editor](#).

ข้อความในช่อง Caption จะปรากฏในเมนู แบ่งออกเป็น 2 ระดับคือ

1. เมนูหลัก ตัวอย่างเมนูหลักที่นิยมใช้ได้แก่ เช่น เมนู File, Edit, View, Window, Help เป็นต้น
2. เมนูย่อย คือ เมนูที่แสดงย่อยลงมาจากเมนูหลัก เมื่อผู้ใช้คลิกเมนูหลัก เช่น คลิกที่เมนู File จะพบกับ เมนูย่อย New..., Open, Save, Save As..., Exit เป็นต้น



คุณสมบัติที่สำคัญ

1. Caption

1. การใส่เครื่องหมาย & (Ampersand) จะทำให้ตัวอักษร ที่อยู่ต่อจากเครื่องหมาย & เป็น access key ซึ่งหมายถึง ผู้ใช้สามารถเลือกเมนูได้โดย การกดปุ่ม Alt+ ตัวอักษรนั้นๆ เช่น Alt+f Alt+E Alt+l
2. การใส่เครื่องหมาย - จะสร้างเส้นคั่นระหว่างเมนู

2. Name

ช่อง Name ใช้สำหรับตั้งชื่อเมนู การตั้งชื่อควรใช้ mnu นำหน้าเช่น mnuFile สำหรับเมนู File หากต้องการเมนูย่อยลงไปอีก ไม่ว่าจะกี่ระดับก็ตาม ควรตั้งชื่อโดยยึดระดับชั้นของเมนู เช่น ในเมนู File จะมีเมนูย่อย New ควรตั้งชื่อ สำหรับเมนูย่อย New ว่า mnuFileNew เป็นต้น เพื่อให้ไม่สับสนในเวลาเขียนโค้ดควบคุม ซึ่งโดยปกติแล้ว นิยมแบ่งเมนูย่อยไม่เกิน 3 ระดับ (ข้อจำกัดของโปรแกรมทำได้ 4 ระดับ)

3. Checked

ใช้สำหรับสร้างเมนูที่มีเครื่องหมายขีดถูกกำกับอยู่

4. Enabled

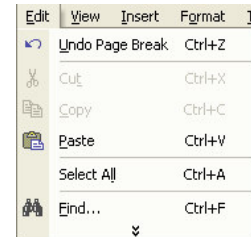
เป็นการสร้างเมนูที่เรียกว่า Dimming Menu ซึ่งหมายถึง เมื่อนั้นๆ ใช้งานไม่ได้ชั่วคราว

5. Visible

สำหรับซ่อนเมนู

6. Shortcut

ใช้สร้าง Shortcut ให้กับเมนู เช่น Ctrl+V Ctrl+A





ข้อสังเกต

1. เมนูที่อยู่ชิดขอบซ้าย จะกลายเป็นเมนูระดับบน ส่วนเมนูที่อยู่ย่อหน้าเข้ามา จะเป็นเมนูระดับย่อยลงไป ถ้าอยู่ใต้โครงสร้างของเมนูระดับบนใด ก็จะเป็นเมนูย่อยของเมนูระดับบนนั้นๆ
2. ตัว ทททท ที่ปรากฏขึ้นมา เมื่อกดปุ่มลูกศรเลื่อนระดับ เนื่องจาก VB ติดตั้งบน Windows ภาษาไทย ทำให้เกิดปัญหาดังกล่าวขึ้น ซึ่งไม่มีผลเสียแต่อย่างใด ตัว ทททท หมายถึง 1 ระดับ
3. การสร้างเส้นคั่นระหว่างเมนู ให้พิมพ์เครื่องหมาย - ในช่อง Caption

ปุ่มลูกศร    

ปุ่ม  ใช้สำหรับเลื่อนลำดับชั้น จากเมนูระดับต่ำกว่าสู่เมนูระดับสูงกว่า

ปุ่ม  ใช้สำหรับเลื่อนลำดับชั้น จากเมนูระดับสูงกว่าสู่เมนูระดับต่ำกว่า

ปุ่ม   ใช้สำหรับเปลี่ยนตำแหน่งของเมนูขึ้น หรือลง

ปุ่ม **Next** สร้างเมนูตัวต่อไป

ปุ่ม **Insert** แทรก หรือเพิ่มเมนูเข้าไป

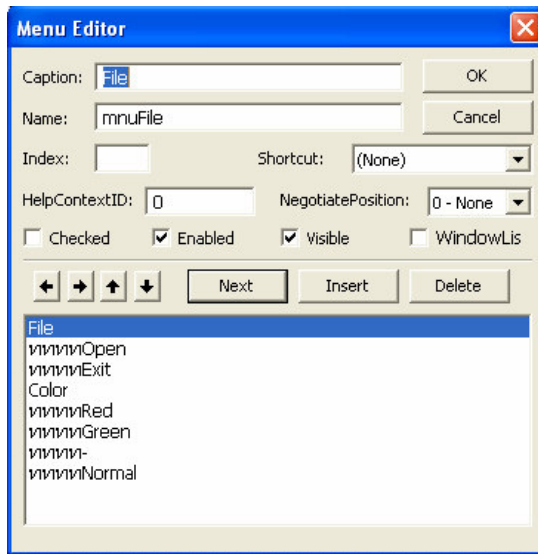
ปุ่ม **Delete** ลบเมนู

ปุ่ม **OK** เสร็จสิ้นการสร้างเมนู

Demo 30

1. จงสร้างเมื่อดังภาพ

Caption	Name
File	mnuFile
Open	mnuFileOpen
Exit	MnuFileExit
Color	mnuColor
Red	mnuColorRed
Green	mnuColorGreen
	mnuDash
Normal	mnuColorNormal



2. ใส่ code ดังนี้

Dim red, green, normal

```
Private Sub Form_Initialize()
```

```
normal = Me.BackColor
```

```
red = RGB(255, 0, 0)
```

```
green = RGB(0, 255, 0)
```

```
End Sub
```

```
Private Sub mnuColorGreen_Click()
```

```
BackColor = green
```

```
mnuColorRed.Checked = False
```

```
mnuColorGreen.Checked = False
```

```
End Sub
```

```
Private Sub mnuColorNormal_Click()
```

```
BackColor = normal
```

```
mnuColorNormal.Checked = True
```

```
mnuColorRed.Checked = False
```

```
mnuColorGreen.Checked = False
```

```
End Sub
```

```
Private Sub mnuColorRed_Click()
```

```
BackColor = red
```

```
mnuColorRed.Checked = True
```

```
mnuColorGreen.Checked = False
```

```
End Sub
```

```
Private Sub mnuFileExit_Click()
```

```
End
```

```
End Sub
```

PopUp Menu คือเมนูที่ผู้ใช้คลิกเมาส์ขวาจะมี popup Menu เกิดขึ้น ต้องใช้ Event MouseDown ของฟอร์ม และ Property PopupMenu ของเมนู

Button as interger มีค่าดังนี้



ปุ่มที่กด	ค่าตัวเลข	ค่าคงที่ของ VB
ซ้าย	1	vbLeftButton
ขวา	2	vbRightButton
กลาง	3	vbMiddleButton

```
Private Sub Form_MouseDown(Button As Integer, Shift As Integer, X As Single, Y As Single)
```

```
    If Button = 2 Then
```

```
        Me.PopupMenu mnuColor
```

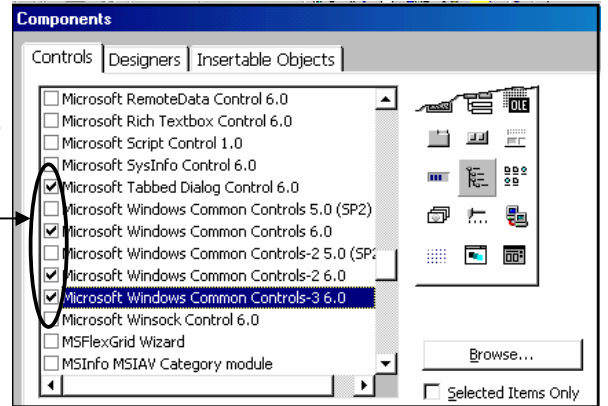
```
    End If
```

```
End Sub
```

การใช้ ActiveX Control

การเพิ่ม Microsoft Windows Common Control

1. คลิกที่คำสั่ง Project Components
2. ในไดอะล็อกบ็อกซ์ Components ให้เลือกกลุ่ม control ดังนี้
3. กลุ่ม control ที่เพิ่มเข้ามามีดังนี้

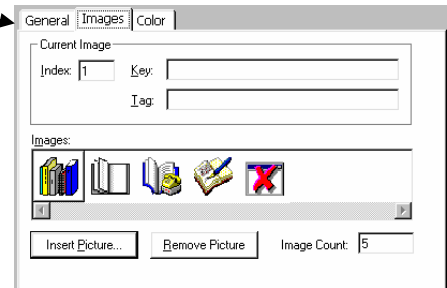


การสร้าง คอนโทรล ToolBar และ คอนโทรล ImageList

คอนโทรล ToolBar ใช้สำหรับสร้างแถบทูลบาร์ โดยใช้รูปภาพที่เก็บอยู่ใน คอนโทรล ImageList ซึ่งเปรียบเสมือนอัลบั้มเก็บรูปภาพ ดังนั้นก่อนการสร้าง คอนโทรล ToolBar ต้องสร้าง คอนโทรล ImageList ก่อน

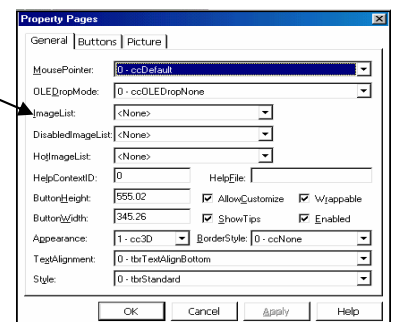
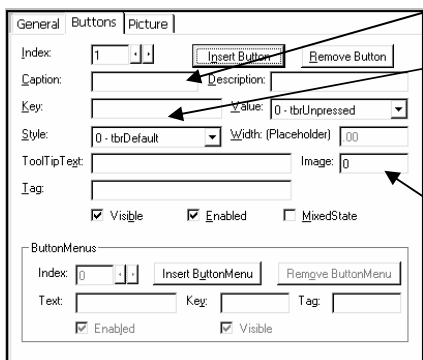
ขั้นตอนการสร้าง คอนโทรล ImageList

1. เลือก คอนโทรล ImageList จาก ToolBar แล้ววางลงบน FORM จะได้ภาพดังนี้
2. ที่ภาพ คลิกเมาส์ขวา เลือก property คลิกที่ Image จะปรากฏตามจอภาพนี้
3. การนำรูปภาพเข้า ให้คลิกที่ปุ่ม insert Picture ทำซ้ำจนได้จำนวนปุ่มที่ต้องการ

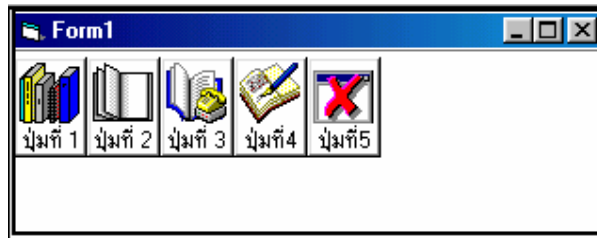


ขั้นตอนการสร้าง คอนโทรล ToolBar

1. เลือก คอนโทรล ToolBar จาก ToolBar แล้ววางลงบน FORM
2. ที่ภาพ คลิกเมาส์ขวา เลือก property คลิกที่ Image จะปรากฏตามจอภาพนี้
3. ที่ช่อง image List เลือก imageList1 (ชื่อ คอนโทรล image)
4. คลิกที่ Buttons เลือก Insert Button
5. สิ่งที่ต้องกำหนดใน จอภาพนี้คือ



- caption กำหนดข้อความที่จะปรากฏบนปุ่ม
- key ตั้งชื่อปุ่ม (ควรตั้งชื่อให้สัมพันธ์กับการทำงาน เช่น ปุ่มที่ออกจากการทำงาน ก็ตั้งชื่อว่า EXIT
- Image ระบุรูปที่อยู่ใน คอนโทรล image



การปรับแต่ง Control ToolBar แบบ Flat

ที่จอภาพ property ของ Tool Bar ในส่วนของ General ช่อง Style เลือกรูปแบบ 1-tbrFlat

ผลลัพธ์ที่ได้ คือ เมื่อนำเมาส์ไปเลือกที่ปุ่มใด ปุ่มนั้นจะมีลักษณะขึ้นขึ้นมา

การสร้างเส้นคั่นระหว่างปุ่ม

ที่จอภาพ property ของ Tool Bar ในส่วนของ Button ให้คลิกปุ่ม insert Button เพื่อสร้างที่ว่าง และที่ช่อง

Style ให้เลือก 3- tbrSeparator

การสร้างเมนูย่อยให้กับปุ่ม

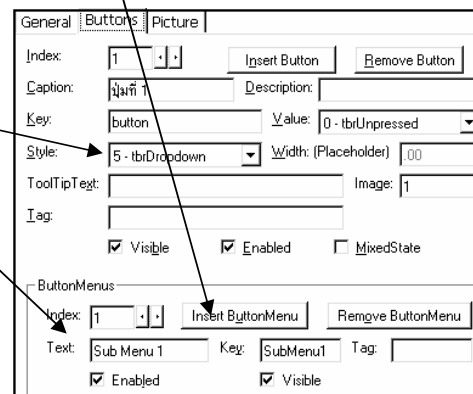
1. ที่จอภาพ property ของ Tool Bar ในส่วนของ Button ให้คลิกปุ่ม

Insert Button Menu

2. กำหนดข้อความและตั้งชื่อให้เมนู

ย่อย

3. เลือกรูปแบบของปุ่ม 5-tbsDropdown



การตรวจสอบสถานะการทำงานของปุ่ม

หลังจากที่สร้างปุ่มและเมนูย่อยของคอนโทรล ToolBar แล้วต้อง

ตรวจ

สอบว่าผู้ใช้คลิกที่ปุ่มหรือเมนูย่อยใด ดังนั้นจึงต้องเขียนโปรแกรมเพื่อ

ควบคุมการทำงานนี้

- เหตุการณ์ Toolbar1_ButtonClick() ใช้ในกรณีที่ผู้ใช้คลิกปุ่มใดๆในคอนโทรล ToolBar
- เหตุการณ์ Toolbar1_ButtonMenuClick() ใช้ในกรณีที่ผู้ใช้คลิกเมนูย่อยใดๆในคอนโทรล ToolBar

Demo31

1 สร้าง คอนโทรล imageList โดยมีปุ่ม 4 รูป

2. สร้างคอนโทรล tool bar ที่ property กำหนดดังนี้

General->Image list	imageList1
button -> index	1
Caption	Button 1
key	File

button -> index	3
Caption	Button 3
key	View

Image	1
button -> index	2
Caption	Button 2
key	Edit
Image	2

Image	3
button -> index	4
Caption	Button 4
key	Format
Image	4

3. ใส่ code โดยใช้ Key เป็นเงื่อนไข ดังนี้

```
Private Sub Toolbar1_ButtonClick(ByVal Button As MSComctlLib.Button)
```

```
Select Case Button.Key
```

```
Case "File"
```

```
    MsgBox "คุณคลิกที่ปุ่ม 1 "
```

```
Case "Edit"
```

```
    MsgBox "คุณคลิกที่ปุ่ม 2 "
```

```
Case "View"
```

```
    MsgBox "คุณคลิกที่ปุ่ม 3 "
```

```
Case "Format"
```

```
    MsgBox "คุณคลิกที่ปุ่ม 4 "
```

```
End Select
```

```
End Sub
```

4. ใส่เครื่องหมาย remark ' ใน code ข้อ 3 และใส่ code โดยใช้ index เป็นเงื่อนไข ดังนี้

```
Select Case Button.Index
```

```
Case 1
```

```
    MsgBox "คุณคลิกที่ปุ่ม 1 "
```

```
Case 2
```

```
    MsgBox "คุณคลิกที่ปุ่ม 2 "
```

```
Case 3
```

```
    MsgBox "คุณคลิกที่ปุ่ม 1 "
```

```
Case 4
```

```
    MsgBox "คุณคลิกที่ปุ่ม 2 "
```

```
End Select
```